



RELATÓRIO 2025

PROGRAMA DESCUBRA!





INTRODUÇÃO

RELATÓRIO 2025



Este relatório apresenta as ações desenvolvidas em 2025 pelo Programa Descubra, **sob a coordenação do Tribunal de Justiça de Minas Gerais**, evidenciando seu modelo de gestão, os pilares estruturantes, a Jornada do Aprendiz como metodologia central e o papel da Secretaria Executiva na articulação, coordenação e fortalecimento da rede interinstitucional no Estado.

Ao longo do documento, são apresentados os principais resultados, indicadores e impactos do Programa, com base em dados e evidências, incluindo a inserção de adolescentes no trabalho formal, a redução da pobreza monetária, a mobilidade social familiar, a diversidade racial e de gênero e a contribuição para os **Objetivos de Desenvolvimento Sustentável (ODS)**. O relatório também explicita os desafios enfrentados, as limitações do recorte temporal e os aprendizados que orientam os próximos passos do Programa Descubra.



ORGANIZAÇÃO DO RELATÓRIO



- Programa Descubra e pilares
- O que fizemos em 2025
- Resultados alcançados
- Impactos gerados
- Desafios e perspectivas para 2026

PROGRAMA DESCUBRA

O Programa Descubra tem como **missão promover a inclusão socioprofissional de adolescentes**, especialmente daqueles em situação vulnerabilidade social, por meio do acesso qualificado à aprendizagem profissional. Sua atuação é orientada pela articulação em rede entre o sistema de justiça, as políticas públicas, as empresas, as entidades formadoras e as organizações da sociedade civil, reconhecendo que a construção de trajetórias de trabalho digno exige corresponsabilidade institucional.

A aprendizagem profissional é compreendida, nesse contexto, como uma política pública de inclusão, capaz de **ampliar oportunidades, fortalecer vínculos, gerar renda e impulsionar a mobilidade social** de adolescentes e suas famílias.



NOSSOS PILARES

COMO O PROGRAMA DESCUBRA OPERA

Gestão e articulação da rede: Modelo de atuação baseado na cooperação interinstitucional, que integra órgãos públicos, sistema de justiça, entidades formadoras e empresas, promovendo articulação horizontal e ações coordenadas para a inserção eficiente de adolescentes e jovens em situação de vulnerabilidade no mercado de trabalho protegido.

Gestão por processos e Jornada do Aprendiz: Orientação que estrutura, organiza e aprimora os fluxos de trabalho do Programa Descubra a partir da Jornada do Aprendiz, permitindo o monitoramento e a melhoria contínua dos processos para alcançar resultados alinhados aos objetivos estratégicos.

Gestão baseada em dados: Abordagem que utiliza métricas e dados estruturados para acompanhar o desempenho do Programa, subsidiar a tomada de decisões e avaliar resultados, assegurando maior eficiência, transparência e qualificação das ações desenvolvidas.

Gestão da Comunicação: Estratégia transversal que organiza e conecta os fluxos internos e externos do Programa, fortalecendo sua identidade, visibilidade e posicionamento institucional, elementos essenciais para a sustentabilidade e consolidação da iniciativa.

O QUE FIZEMOS

ARTICULAÇÃO, GESTÃO E QUALIFICAÇÃO DA REDE

Este tópico do relatório apresenta de forma sistematizada as principais ações desenvolvidas ao longo do ano, abrangendo capacitações realizadas, processos de integração e alinhamento com a rede, encontros interinstitucionais, eventos estratégicos e mobilizações conduzidas pelo Programa Descubra.

Também são destacadas as adesões de novas empresas, entidades formadoras, municípios e instituições da sociedade civil organizada que passaram a compor a rede de parceiros. A intenção é oferecer uma visão clara da amplitude dos esforços empreendidos, evidenciando o fortalecimento das articulações, a expansão do programa e os avanços alcançados.



NOTA TÉCNICA

ATIVIDADES DE 2025

Para a contabilização das atividades realizadas ao longo do período, a Secretaria Executiva, além de planejar, acompanhar e executar as ações, realiza o registro sistemático das iniciativas por meio de fotografias, anotações em agenda institucional e documentos de apoio. A apuração das atividades considera a extração de informações das agendas, bem como a revisão das apresentações e materiais apresentados nas reuniões do Comitê Gestor, onde as ações conduzidas pela coordenação são publicizadas.

A partir dessa organização, é elaborado o registro do número de participantes presentes em cada reunião, encontro, capacitação ou evento. Esse procedimento permite dimensionar, de forma consolidada, o volume de atividades realizadas, o alcance do público envolvido e a participação da rede, assegurando maior precisão e transparência na apresentação dos dados no relatório.

ENGAJAR PARA TRANSFORMAR

Em 2025, foram realizados diversos encontros on-line e presenciais, com o objetivo de aprimoramento do programa. Momentos essenciais para assegurar que todas as frentes de atuação caminhem de forma integrada e transparente.



16 Alinhamentos com
a Coordenação

11 Reuniões com
equipes técnicas

160 Alinhamentos
Internos da SE

06 Reuniões com
Entidades
Formadoras

10 Reuniões do
Comitê Gestor

06 Reuniões com as
Empresas

04 Reuniões de
Discussão
de Caso

21 Reuniões com
o Interior





DELIBERAÇÃO E APROVAÇÃO

DIRETRIZES DA PRÉ-APRENDIZAGEM

Em construção conjunta com a rede desde 2023, foram elaboradas as orientações básicas para o atendimento de jovens em situação de pré-aprendizagem no âmbito do Programa Descubra. Em 2025, foi aprovada pelo Comitê Gestor Interinstitucional do Programa Descubra.

TERMO DE ADESÃO DAS ENTIDADES FORMADORAS

Ainda em 2025, com o objetivo de incorporar as diretrizes da pré-aprendizagem recém-aprovadas, foi elaborada uma nova redação do termo de adesão das entidades formadoras, de modo a garantir que essas diretrizes fossem plenamente contempladas.



MOBILIZAÇÃO EMPRESAS

ATUAÇÃO MAIS EXPRESSIVA DAS EMPRESAS

No início de 2025, observou-se uma redução significativa na oferta de vagas para o Programa Descubra. Diante desse cenário, e após deliberação no Comitê Gestor, as lideranças do MPT/MG (Ministério Público do Trabalho de Minas Gerais) e SRTE/MG (Superintendência Regional do Trabalho e Emprego de Minas Gerais) uniram esforços para realizar um chamamento geral às empresas já aderentes ao programa, bem como aptas a aderirem ao Descubra.

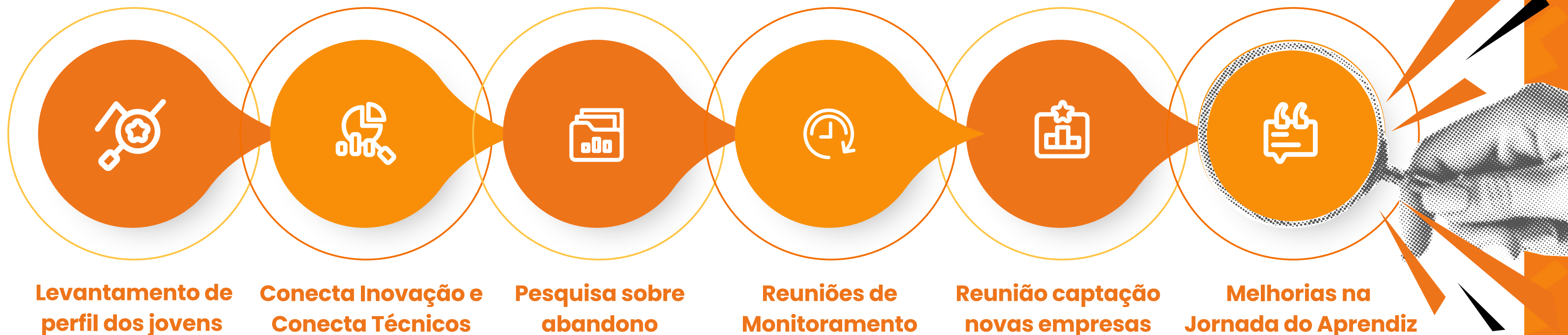
“Diante da queda nas oportunidades, transformamos preocupação em ação e reafirmamos que o compromisso com a juventude não pode esperar.”



AVALIAÇÃO DOS PROCESSOS

RESULTADOS

Em 2025 identificamos uma alta taxa de desistência dos adolescentes no processo admissional. Com o objetivo de reduzir um número de adolescentes desistentes antes da contratação, foram realizados **3** encontros com os coordenadores dos serviços, programas e medidas e definidas as seguintes ações a serem desenvolvidas.



INDICADOR DE ABANDONO

Desistência da admissão:

Foram realizados encontros com os coordenadores dos programas e serviços, as principais empresas e entidades formadoras parceiras do Descubra e representantes da Coordenação e da Aliança Estratégica para apresentar os dados de desistência e identificar novas frentes de atuação capazes de mitigar o problema e melhorar esse indicador.

PESSOAS MOBILIZADAS

Aliança Estratégica,
Coordenadores dos Serviços,
Senai e Supermercados BH.

+25 

ENCONTROS REALIZADOS

Reuniões específicas para
ouvir os parceiros da rede.

8 

PESQUISA PARA MAPEAR AS CAUSAS DAS DESISTÊNCIAS

Comitê Gestor de Belo Horizonte em
conjunto com a Secretaria Executiva se
organiza para ir a campo.





RENOVAÇÃO DOS TERMOS DE ADESÃO

ENTIDADES FORMADORAS

1 – Após a renovação do Termo de Cooperação do Programa Descubra, ocorrida em novembro de 2024, foi realizada, ao longo de 2025, a atualização dos Termos de Adesão das entidades formadoras parceiras.

2 – A ação envolveu 22 entidades formadoras e teve como objetivo alinhar os compromissos institucionais à nova governança do Programa.

3 – Os termos atualizados formalizam o compromisso anual das entidades com a oferta de vagas nas etapas de pré-aprendizagem, qualificação profissional e aprendizagem, assegurando maior previsibilidade, transparência e capacidade de planejamento da rede.



MOBILIZAÇÃO DA ALIANÇA ESTRATÉGICA DO DESCUBRA

COMO CONCEDENTE DE PRÁTICA PARA OS JOVENS

Na assinatura do novo Acordo de Cooperação do Programa Descubra, em 2024, e no encerramento da última coordenação, foi atribuída à equipe a missão de viabilizar que os integrantes da Aliança Estratégica pudessem receber os jovens para a realização da prática da aprendizagem.

"Se a Aliança Estratégica existe para abrir portas, este foi o momento de garantir que elas permanecessem realmente abertas para os jovens."



33

Pessoas presentes



19

Instituições

COMUNICAÇÃO

ATUAÇÃO EM 2025

Ao longo de 2025, a **comunicação do Descubra atuou de forma estratégica e integrada**, posicionando-se como um meio essencial para **construir, articular, engajar, divulgar e dar suporte as ações do programa!**

Essa estratégia foi executada por meio de dois canais complementares:

- **Comunicação Interna:** conduzida por e-mail e WhatsApp para manter a rede alinhada e informada com convites / lembrete. Além da construção de apresentações, formulários e demais materiais de apoio.
- **Comunicação Externa:** centrada no Instagram para a divulgação de lançamentos (Boletim de Dados, Manual de Comunicação, novo site), cobertura de eventos (Comitês Gestores, Capacitações, Workshops) e compartilhamento de demais ações e temáticas relevantes.

A gestão integrada de comunicação permitiu **não apenas informar, mas conectar e mobilizar a rede do Descubra!**



COMUNICAÇÃO

ATUAÇÃO EM 2025 – INSTAGRAM

No Instagram, investimos em formatos dinâmicos e engajadores:

- Cobertura em tempo real de eventos via stories;
- Posts colaborativos e reposts para ampliar o alcance;
- Criação de peças gráficas e vídeos curtos para Reels, Stories e feed;

Cada peça, post, apresentação e mensagem foi **pensada para reforçar o propósito do programa e celebrar as histórias de transformação** que seguimos construindo juntos!

+ 691 seguidores totais

+ 24.7 mil visualizações

@PROGRAMADESCUBRA



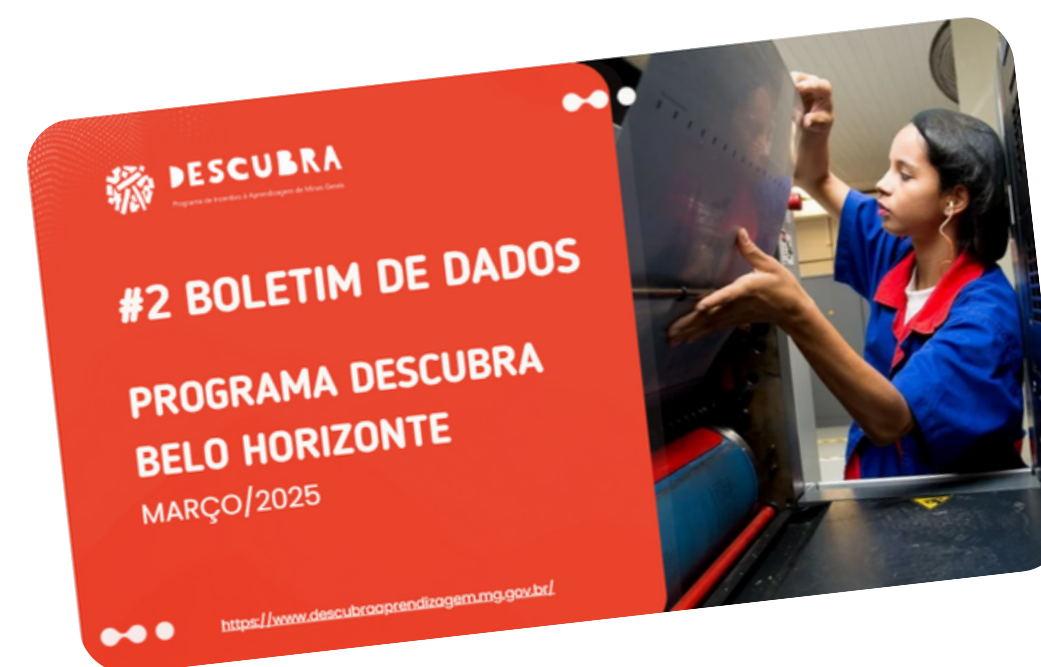
DIVULGAÇÃO

2º BOLETIM DE DADOS

MENINAS DO PROGRAMA DESCUBRA

- Enviado para todos os parceiros do Programa Descubra
- Lançado em reunião online conduzida pela Coordenadora do Programa Descubra Desembargadora Dra Alice Birchall com participação de coordenadores do interior, coordenadores de programas e serviços, técnicos da rede de acompanhamento dos adolescentes, representantes de empresas e entidades formadoras.
- Boletim **MENINAS DO PROGRAMA DESCUBRA**

O estudo evidencia que impacto social do Programa Descubra junto às meninas é maior, mais profundo e mais abrangente





DIVULGAÇÃO

MANUAL DE COMUNICAÇÃO

Um material visual, sintético e prático, que organiza diretrizes e orientações para fortalecer a comunicação institucional.

- **Fortalecimento das ações locais:** apoiar os comitês gestores em ações de comunicação respeitando a identidade do Programa.
- **Uso aberto e estratégico:** o objetivo é ampliarmos, de forma uniforme e contínua, a visibilidade, o reconhecimento e a força da marca Programa Descubra em todo o estado.

DIVULGAÇÃO

NOVO SITE DO PROGRAMA DESCUBRA

Após seis meses de construção, o novo site do Descubra foi lançado no dia 04 de novembro. As principais mudanças foram:

- Experiência mobile (celular) otimizada
- Conteúdos e dados com maior taxa de atualização
- Interface com navegação mais clara, intuitiva, dinâmica e eficiente para o público
- Layout renovado de acordo com a identidade visual do Programa Descubra
- Comunicação facilitada e mais recursos de interação diretamente pelo site como formulários dinâmicos





EVENTOS





24.02

Evento de
apresentação da
coordenação do
Programa Descubra
Desembargadora
Alice Bichal



08 a 11.07

Visitas no Vale do
Aço: Timóteo,
Coronel Fabriciano e
Antônio Dias.

16.05

Fórum Nacional de
Justiça Juvenil
(FONAJUV)



09 a 12.07

ExpoUsipa: Descubra





04 e 05.09

Encontro Nacional do
Programa Novos
Caminhos



11.09

Conecta Entidades
Formadoras

24.10

Seminário Se liga!:
Juventude e Trabalho



30.10

Travessias em Rede:
Seminários Regionais
da Infância e
Juventude





27.10

Seminário
Travessias Jurídicas



04.11

Visita do Conselho
Nacional de Justiça

13.11

PUC MINAS: Programa
Descubra e Ciênciais
Socias



14.11

Descubra: Ampliando
Horizontes.

*** Adesão Formal do TCE**



RESULTADOS



AMPLIAÇÃO DO PROGRAMA

RESULTADOS 2025



NOVAS ADESÕES



Comitês Interior



Ouro Preto
Timóteo



Programa de Proteção



PPCAAM



Instituição



TCE MG



Parceiros



Junior Achievement
Barra Sete

METODOLOGIA E CONSTRUÇÃO DA BASE DE DADOS

ANOTAÇÕES METODOLÓGICAS

A identificação, consolidação e análise dos resultados e impactos do Programa Descubra em Belo Horizonte, em 2025, têm como base a Jornada do Aprendiz, tecnologia social que estrutura a metodologia e a gestão por processos do Programa.

A construção da base de dados ocorre de forma progressiva e integrada às etapas da Jornada. Cada vaga de aprendizagem e pré-aprendizagem é originada na etapa de Articulação de Vagas, quando são definidas, em conjunto com empresas e entidades formadoras, as tipologias das vagas, os cronogramas e os pré-requisitos.

Na etapa de Gestão das Vagas, as inscrições dos adolescentes são realizadas por meio de formulários online específicos para cada processo, preenchidos pelas equipes técnicas da rede socioassistencial responsáveis pelo acompanhamento dos adolescentes. Esses formulários coletam informações sobre o perfil dos adolescentes, suas referências técnicas e os dados das vagas ofertadas, constituindo a base inicial de dados do Programa Descubra.

GESTÃO, ANÁLISE E GOVERNANÇA DOS DADOS

Durante o **Fluxo de Contratação**, o banco de dados é continuamente alimentado com informações sobre os encaminhamentos dos adolescentes nas etapas de matrícula, entrevistas, exames admissionais e assinatura dos contratos. Nessa fase, são registrados tanto os casos de contratação quanto os de não contratação, bem como as fases e os motivos de desistência.

No **Fluxo de Acompanhamento**, as **equipes técnicas da rede** e as **entidades formadoras** registram informações relativas à permanência, ao abandono ou à conclusão dos cursos de aprendizagem. Nos casos de abandono, são também registradas a data da ocorrência e o motivo principal informado. **As fontes primárias de dados** são as equipes técnicas de acompanhamento dos adolescentes, as entidades formadoras e as empresas parceiras. O banco de dados passa por etapas de **checagem, validação e geração de dados secundários analíticos**. A análise descritiva é realizada por meio do **Power BI**, possibilitando a organização, visualização e interpretação dos indicadores do Programa.

Esses procedimentos asseguram a **governança dos dados**, entendida como o framework de gestão que estabelece responsabilidades, políticas, padrões e processos para garantir a qualidade, a segurança, a conformidade e o uso eficaz dos dados, alinhando sua gestão aos objetivos estratégicos do Programa Descubra (LADLEY, 2019).



ANOTAÇÕES METODOLÓGICAS

LEITURA DOS RESULTADOS

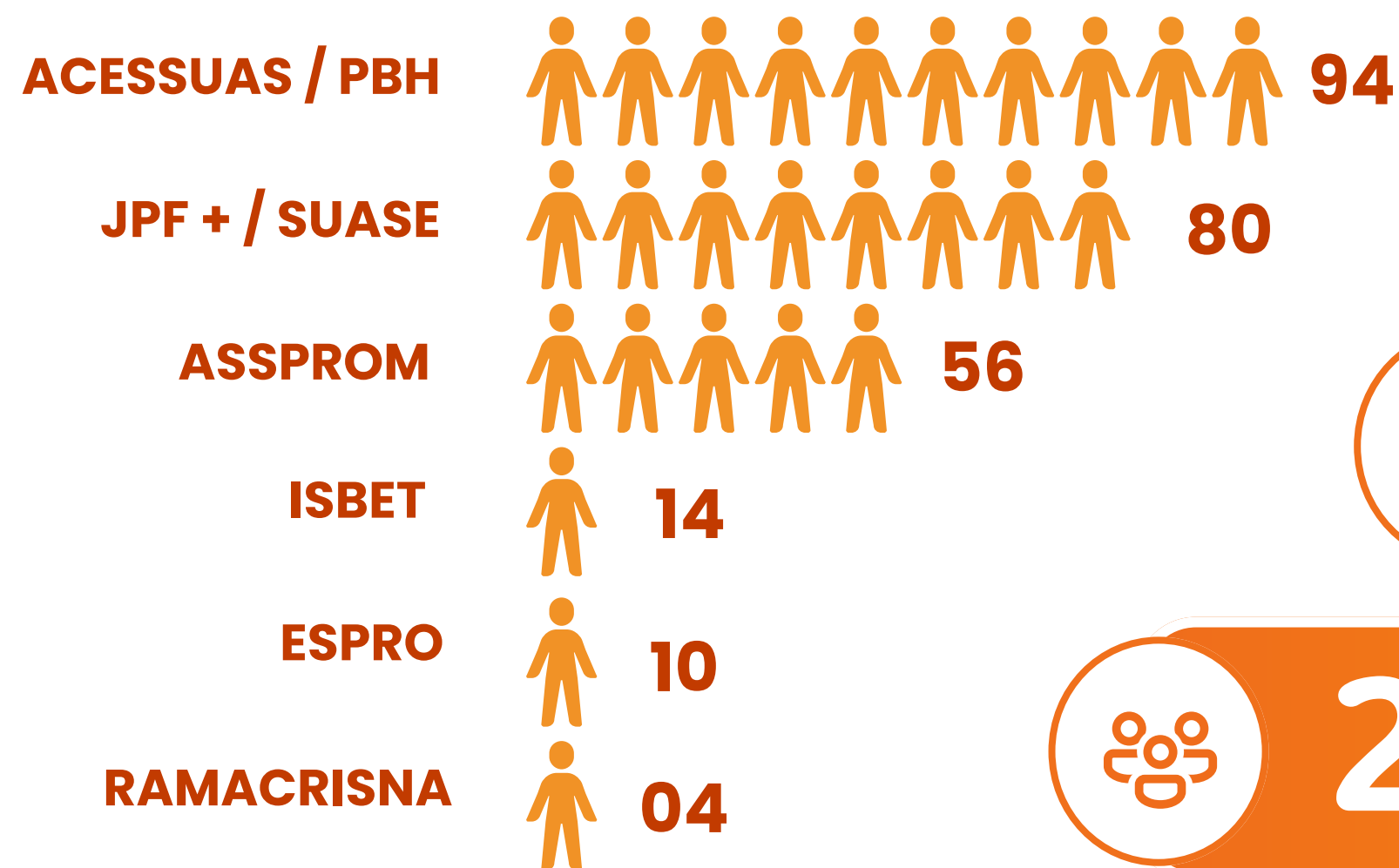
Os primeiros resultados apresentados neste relatório correspondem à análise quantitativa dos dados de contratação de adolescentes em 2025, organizados a partir do Banco de Dados do Programa Descubra. A leitura inicial segmenta as informações por entidades formadoras e empresas parceiras, qualificando a compreensão da oferta e da efetivação das vagas.

São apresentados, de forma sequencial, os dados de matrículas em pré-aprendizagem, o total de vagas disponibilizadas e efetivadas, a distribuição das vagas por empresas e entidades formadoras e o número de técnicos de referência e acompanhamento, organizados por programas socioassistenciais e serviços de medidas socioeducativas.

Esses resultados decorrem da organização analítica dos dados de contratação registrados no Banco de Dados do Programa Descubra, conforme os fluxos metodológicos descritos anteriormente.

VAGAS EFETIVADAS

RESULTADOS 2025: PRÉ- APRENDIZAGEM



06

Entidades Formadoras



258

jovens e Adolescentes



Fonte: Banco de Dados Programa Descubra | Belo Horizonte



VAGAS EFETIVADAS

RESULTADOS 2025

No ano de 2025 foram disponibilizadas 188 vagas em programas de aprendizagem para o Descubra, por 15 empresas e 8 entidades formadoras parceiras.

Destas, 168 resultaram em contratos para os adolescentes. Estes dados convergem para **uma taxa de ocupação de vagas de 89,4%.**

● Empresas ● Entidades Formadoras

15

08



188 – VAGAS DISPONIBILIZADAS

168 – VAGAS EFETIVADAS

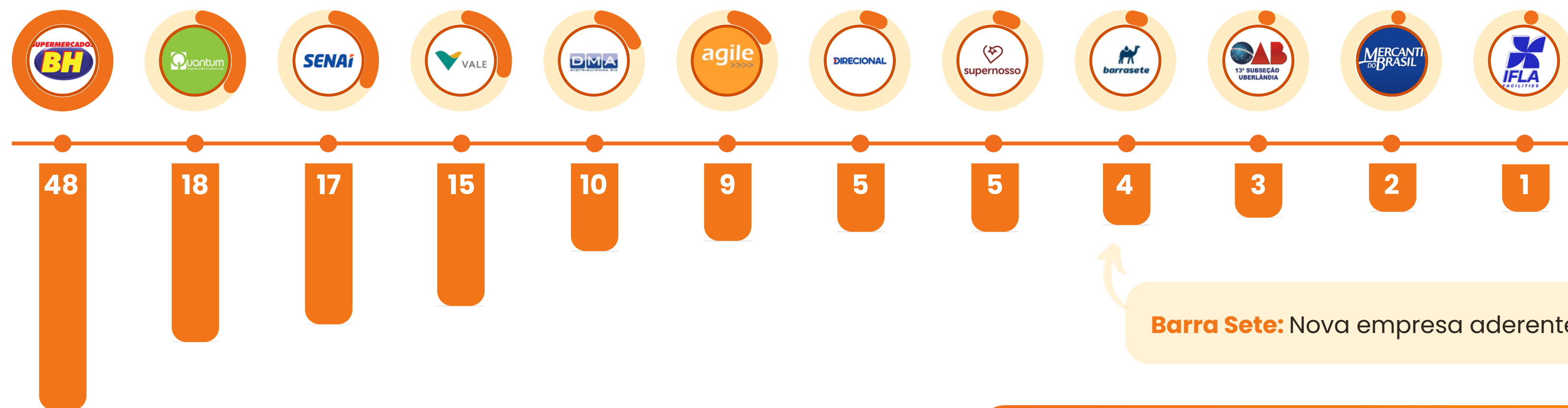


Fonte: Banco de Dados Programa Descubra | Belo Horizonte

VAGAS EFETIVADAS

RESULTADOS 2025 – EMPRESAS

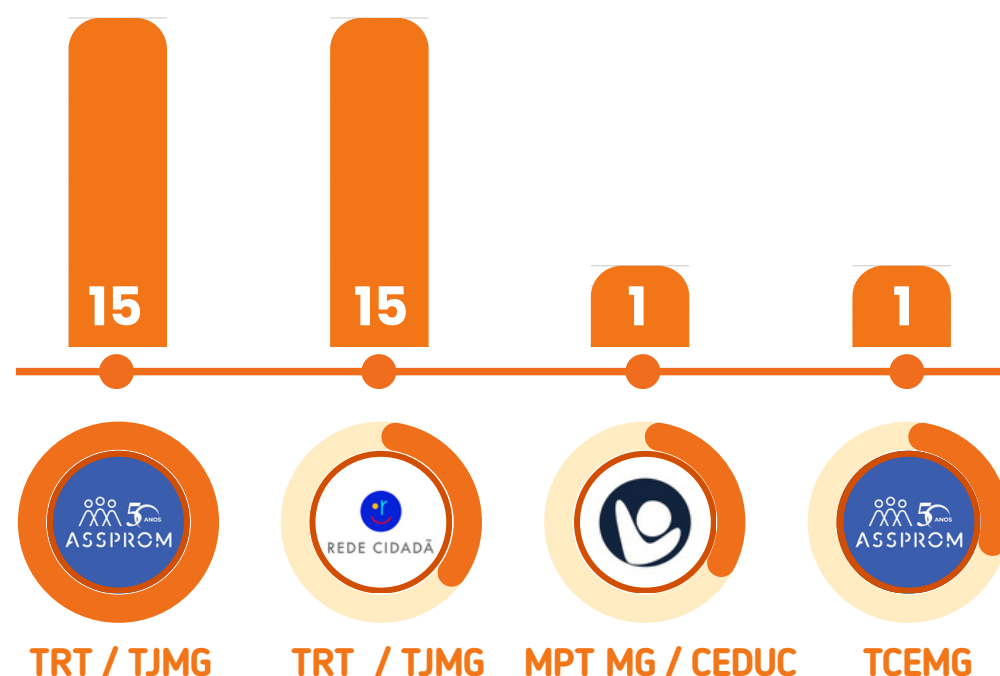
As 168 vagas com contratos de aprendizagem efetivados foram disponibilizadas por 15 empresas. O maior número de contratações de aprendizes foi realizado pelo Supermercados BH (48 contratos), seguido pela Construtora Quantum (18 contratos), e por meio do SENAI (17 contratos) e Vale S.A (15 contratos). Os dados das demais empresas estão demonstrados abaixo.



VAGAS EFETIVADAS

RESULTADOS 2025 – PARTICIPAÇÃO DA ALIANÇA ESTRATÉGICA

Em 2025, o Programa Descubra ampliou estrategicamente a participação das instituições da Aliança Estratégica como concedentes da etapa prática da aprendizagem, conforme previsto na Lei da Aprendizagem. Nessa modalidade, as organizações recebem os adolescentes para a prática profissional, mesmo quando o contrato está vinculado a uma entidade formadora.



Por meio da destinação de recursos do MPT-MG, 15 jovens vinculados à ASSPROM e outros 15 vinculados à Rede Cidadã, realizaram a etapa prática da aprendizagem no **TRT e TJMG**. Ainda com recursos do MPT-MG, 1 adolescente foi contratado para atuação teórica e prática no CEDUC.

O **TCE-MG**, novo integrante da Aliança Estratégica do Programa Descubra, contratou 1 adolescente para o desenvolvimento da etapa prática da aprendizagem no órgão, com contrato vinculado à ASSPROM.



VAGAS EFETIVADAS

ENTIDADES FORMADORAS

RESULTADOS 2025

Os **168 adolescentes contratados no ano de 2025 foram vinculados a 8 entidades formadoras**. O SENAC foi a entidade com maior número de adolescentes vinculados (58) seguido do SENAI (54), da Rede Cidadã (27) e ASSPROM (16). O SENAC é responsável pela orientação dos adolescentes contratados pelo Supermercados BH o maior contratante individual do programa.



SENAC

58



SENAI

54



Rede Cidadã

27



ASSPROM

16



CEDUC

5



Fundação CDL

5



ESPRO

2



Div. Providência

1



TÉCNICAS SOCIAIS ENVOLVIDAS

RESULTADOS 2025



PAINEL DE DADOS

ANOTAÇÕES METODOLÓGICAS

A segunda parte da apresentação dos resultados traz um **painel sintético dos processos de inserção de adolescentes** nos programas de aprendizagem do Programa Descubra em 2025. O painel segue a lógica analítica e processual da **Jornada do Aprendiz** e apresenta o total de adolescentes **inscritos, contratados e não contratados**, bem como as principais justificativas registradas para a **não contratação**.

Além disso, o painel reúne **indicadores processuais e operacionais** que permitem avaliar o desempenho dos processos de inserção ao longo do ano. Esses indicadores são passíveis de análises com **recortes temporais** (por períodos dentro do ano) e de comparações entre **períodos** e/ou **segmentos de programas e serviços**. Contudo, este relatório apresenta apenas o **recorte consolidado de 2025**, não detalhando essas análises comparativas.

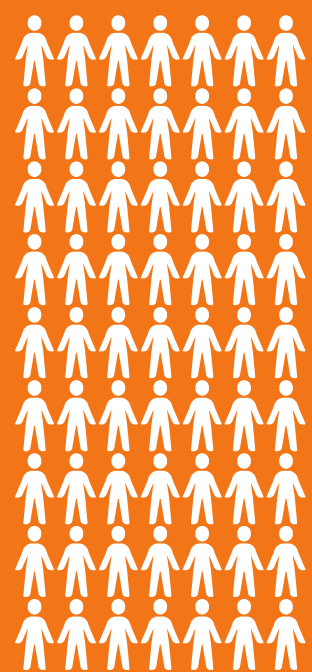
PAINEL DE DADOS

RESULTADOS 2025

ADOLESCENTES

INSCRITOS

311



CONTRATADOS

168



NÃO
CONTRATADOS

143



INDICADORES



21% ABANDONO



79% PERMANÊNCIA



Desistiram 74



Sem justificativa 37



Outros 21



Não compareceu 11

TEMPO MÉDIO
PERMANÊNCIA INATIVOS

2 meses e 20 dias

Dos 311 adolescentes inscritos 143 não foram contratados, a maior parte deles porque desistiram das vagas.

Dos 168 adolescentes contratados 21% abandonou os programas de aprendizagem, tendo ficado em média 2 meses e 20 dias.



INDICADORES

Os **indicadores de evasão e permanência** se referem ao percentual de adolescentes que não concluíram o contrato de aprendiz ou que ainda permanecem contratados, dividido pelo total de adolescentes contratados. Os dados de permanência e evasão foram atualizados até novembro de 2025. O indicador de conclusão não é apresentado, uma vez que os adolescentes contratados em 2025, a partir de janeiro, ainda não completaram o período mínimo estabelecido nos contratos de aprendizagem.

A partir dos dados de evasão (rescisão contratual) e da data desta ocorrência é gerado um indicador que reflete o **tempo médio de permanência** dos adolescentes que evadiram. Este indicador tem o recorte específico dos adolescentes que foram contratados em 2025 e abandonaram os programas de aprendizagem e é calculado considerando a média de tempo que ficaram nos programas, a média de tempo entre a data de contratação e a data de abandono. Essa informação permite identificar as “janelas de oportunidades” de atuação intensiva da rede de apoio aos adolescentes (técnicos, entidades formadoras e empresas) a fim de preventivamente evitar a evasão e ampliar o tempo de permanência dos adolescentes nos programas de aprendizagem.

INTERIOR



ANOTAÇÕES METODOLÓGICAS

INTERIOR DO ESTADO

Os resultados dos comitês gestores do Programa Descubra no interior do Estado decorrem de **ações de capacitação e integração conduzidas pelo time da Secretaria Executiva**, com foco na adoção da **Jornada do Aprendiz** como orientação metodológica comum. Essas ações incluíram a qualificação dos comitês locais e sua integração aos processos de oferta e divulgação de vagas, em articulação com o Comitê Gestor de Belo Horizonte, com o objetivo de fortalecer e consolidar o Programa em todo o Estado.

A **gestão dos dados** nos territórios onde o Programa Descubra está em processo de institucionalização constitui um dos principais desafios da gestão geral do Programa. As atividades apresentadas nesta seção têm como finalidade enfrentar esse desafio e **ampliar a adoção da metodologia e dos procedimentos do Programa** pelos comitês locais.

Os dados apresentados resultam da consolidação das informações dos comitês locais espalhados pelo Estado de Minas, considerando **dados primários** oriundos dos processos de inscrição e contratação de jovens conduzidos a partir da Jornada do Aprendiz, bem como **informações complementares** obtidas por procedimentos não estruturados, como diálogos técnicos, planilhas locais e cruzamentos com entidades formadoras e empresas. Assim, embora os dados possam não refletir a totalidade dos resultados alcançados, eles evidenciam o **esforço coletivo da rede**, coordenado pela Secretaria Executiva, para estruturar, padronizar e consolidar as orientações processuais e metodológicas do Programa Descubra.

CAPACITAÇÕES

PAINEL DE DADOS ESTADUAL

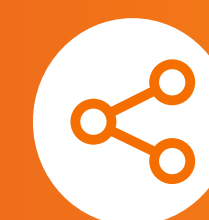
O encontro teve como foco a **organização e a estruturação dos dados, com a criação de pastas individuais para cada comitê e a definição de formulários comuns**, incluindo orientações para eventuais adaptações necessárias.

Além disso, foram realizados **treinamentos individualizados**, garantindo que cada equipe pudesse tirar dúvidas e se apropriar adequadamente dos instrumentos de trabalho.



Atendimentos
individuais

07



Ciclos de
Capacitação

02 Rodadas



Comitês Gestores

11



Pessoas
Envolvidas

+30





Vagas Divulgadas

155



Pessoas envolvidas

+35



Cidades

13



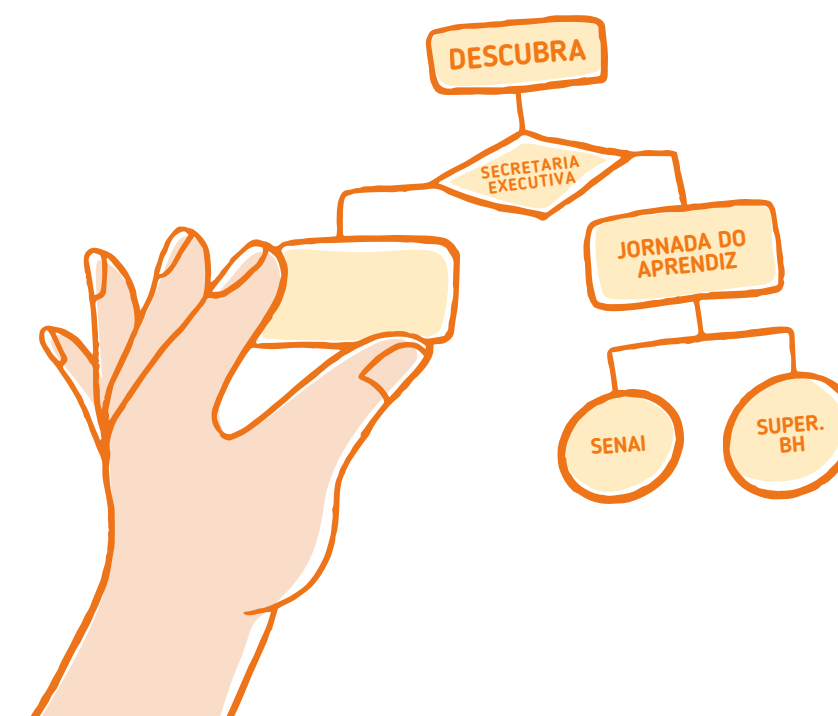
Encontros realizados

03

INTEGRAÇÃO INTERIOR – MG

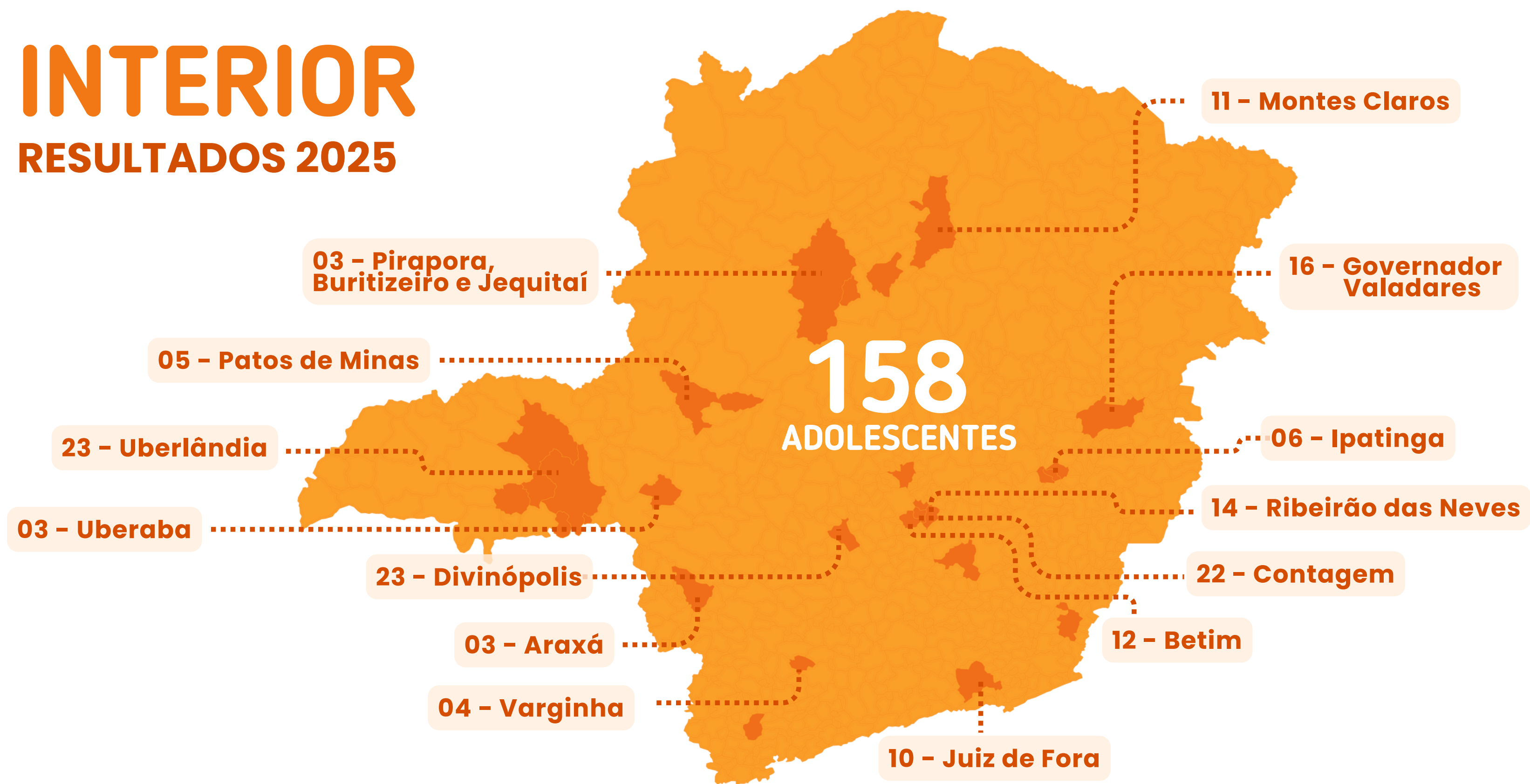
DIVULGAÇÃO DE VAGAS

As vagas do SENAI, reservadas exclusivamente para o Descubra, e as vagas do Supermercados BH disponibilizadas para o interior contaram com o apoio da Secretaria Executiva na divulgação e na capacitação para o uso das ferramentas da Jornada do Aprendiz.



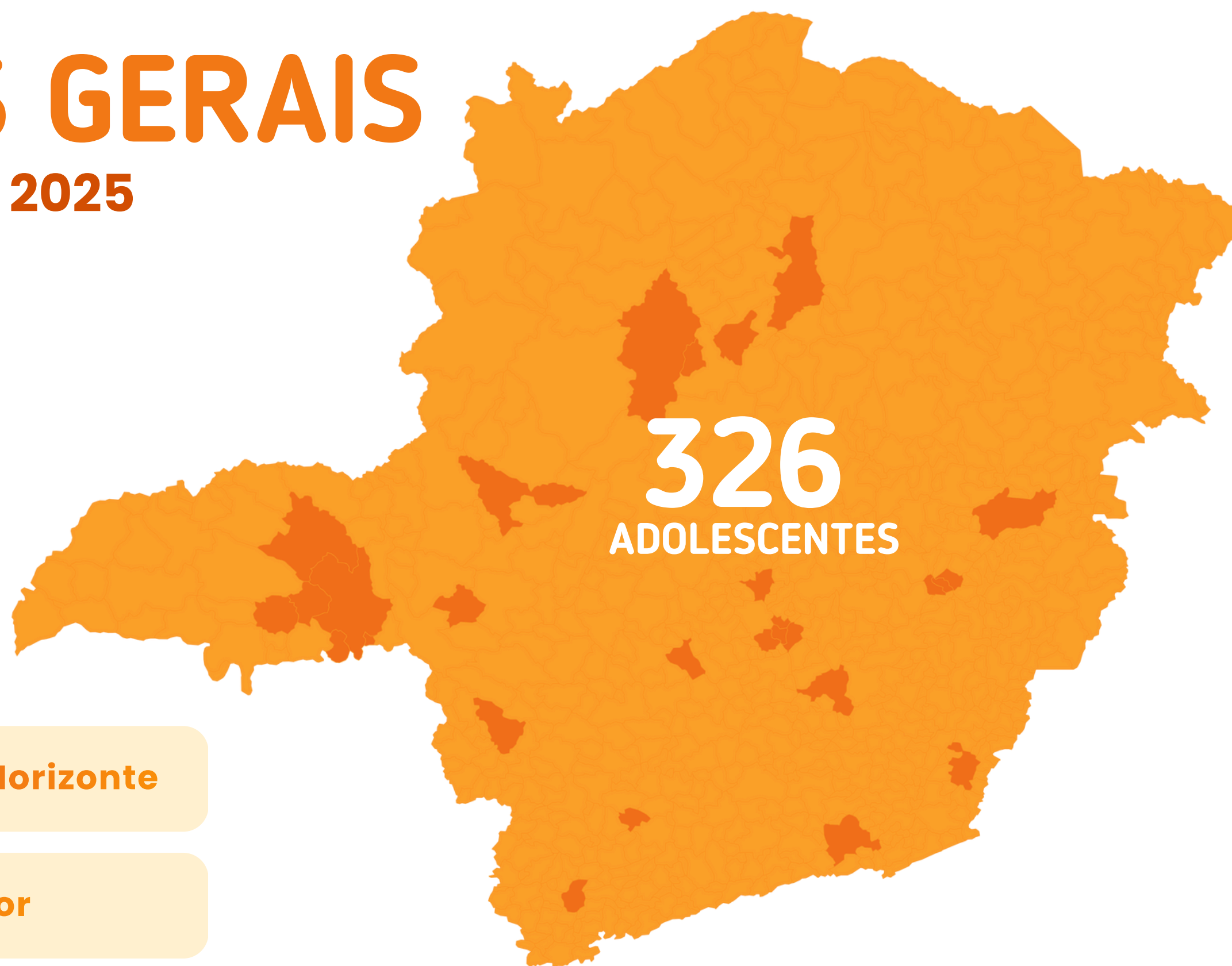
INTERIOR

RESULTADOS 2025



MINAS GERAIS

RESULTADOS 2025



168 Belo Horizonte

158 Interior



Fonte: Banco de Dados Programa Descubra | Belo Horizonte

IMPACTOS



IMPORTÂNCIA DA MENSURAÇÃO DO IMPACTO

Em um mundo de recursos limitados e desafios sociais complexos, a simples execução de programas e projetos sociais não é mais suficiente. A verdadeira medida do sucesso de qualquer ação social ou corporativa não reside apenas em sua implementação, mas no efeito concreto que ela gera na vida das pessoas e nas estruturas da sociedade. É aqui que a avaliação de impacto emerge, não como uma mera formalidade burocrática, mas como a bússola essencial que guia da intenção à transformação significativa.

A avaliação de impacto é o processo sistemático que pergunta e responde à questão fundamental: **"Qual diferença real este programa ou projeto social fez?"**. Ela vai muito além de contar participantes ou medir gastos.

A avaliação de impacto é uma ferramenta de identificação de justiça e equidade, pois permite verificar se os benefícios estão de fato alcançando os grupos mais vulneráveis e marginalizados para os quais os programas são desenhados. O Programa Descubra, conforme os dados de impacto apresentados a seguir, vem cumprindo com este propósito, impactando a mobilidade social atual e futura dos adolescentes e familiares envolvidos.



INDICADORES DE IMPACTO

PERCURSO METODOLÓGICO

A construção dos indicadores de impacto do Programa Descubra teve como ponto de partida a **identificação, validação e classificação dos dados relativos ao perfil socioeconômico dos adolescentes atendidos**. Esses indicadores foram elaborados a partir de informações coletadas no momento da inscrição dos adolescentes nas vagas de aprendizagem ofertadas no âmbito do Programa, especialmente o **tamanho da família** (número de pessoas que a compõem) e a **renda familiar total**.

Com base nesses dados, foi calculada a **renda familiar per capita**, obtida pela divisão da renda familiar total pelo número de pessoas que integram a família do adolescente. Em seguida, o **valor do contrato de aprendizagem** de cada adolescente foi incorporado à renda familiar, permitindo o **recalculo da renda per capita após a contratação**.

Esse procedimento metodológico fundamenta-se na abordagem **Ex-Post** (avaliação após o evento), utilizada na avaliação de políticas públicas, projetos e investimentos, cujo foco é a mensuração dos **resultados e impactos efetivamente produzidos após a implementação da intervenção** (COHEN; FRANCO, 2008).



INDICADORES DE IMPACTO

MOBILIDADE E PESSOAS IMPACTADAS

As rendas per capita das famílias dos adolescentes **antes e após a contratação** foram classificadas nas faixas de **extrema pobreza, pobreza e acima da pobreza**, com base nos **parâmetros do Banco Mundial**, referência internacional para a mensuração da pobreza monetária. A comparação entre essas faixas permitiu calcular a **mobilidade entre níveis de pobreza**, evidenciando mudanças concretas nas condições de vida das famílias.

A utilização da **ODS 1 – Erradicação da Pobreza**, da Agenda 2030 das Nações Unidas, insere essa análise em um **marco internacional de avaliação de impacto social**, alinhando os resultados do Programa Descubra a referências amplamente adotadas por governos e organismos multilaterais.

O somatório do **tamanho das famílias** dos adolescentes contratados permitiu estimar o **total de pessoas diretamente impactadas**. A articulação entre mobilidade de renda e pessoas impactadas gerou indicadores do **fator multiplicador** da inserção profissional via aprendizagem, evidenciando a contribuição do Programa Descubra para o aumento da renda familiar, inclusive entre famílias que não mudaram de faixa de pobreza



ODS 1 – ERRADICAÇÃO DA POBREZA

PARÂMETROS EXTREMA POBREZA E POBREZA

A inclusão dos 168 adolescentes em vagas de aprendizagem do Programa Descubra em 2025 gerou impactos diretos na renda familiar e renda per capita, que possibilitaram a mobilidade das famílias para fora das faixas da extrema pobreza e da pobreza.

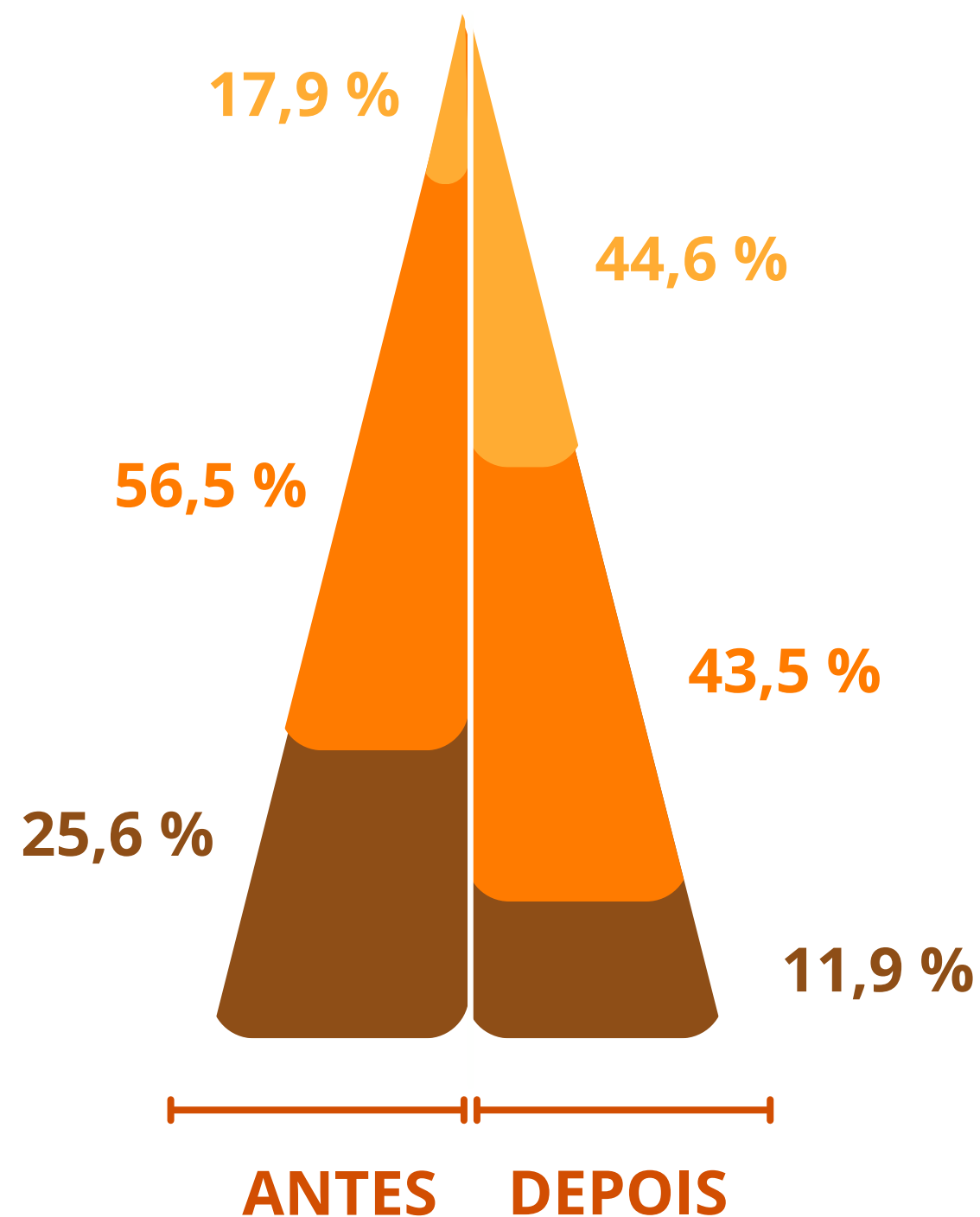
Este impacto imediato está alinhado à **ODS 1 do Banco Mundial – Erradicação da Pobreza**. Os valores que definem as linhas de corte das faixas da extrema pobreza e pobreza são estabelecidos através do índice PPC (Paridades do Poder de Compra) que ajusta as diferenças de preços entre os países e são convertidas em valores locais. Os valores que estabelecem as linhas de corte da extrema pobreza e pobreza foram atualizados em 2024 após revisão metodológica .

- R\$ 672,00 per capita/mês como linha limite de classificação da pobreza;
- R\$ 218,00 per capita/mês como linha limite da identificação da extrema pobreza.



Fontes: <https://blogs.worldbank.org/en/opendata/behind-the-numbers--how-we-measure-global-poverty> / <https://www.worldbank.org/en/topic/measuringpoverty>
<https://www.indexmundi.com/facts/brazil/ppp-conversion-factor>

% de Adolescentes Contratados por Faixa de Pobreza



IMPACTO

MOBILIDADE POR FAIXA DE POBREZA

mobilidade total
26,8%

Dos 168 adolescentes contratados através do Programa Descubra em 2025, 25,6 % pertenciam a famílias com renda per capita abaixo da linha da extrema pobreza * e 56,5% entre as linhas da pobreza e da extrema pobreza**.

Após a contratação 26,8 % das famílias dos adolescentes saíram da faixa da pobreza, (13,7 % migraram da extrema pobreza para fora da pobreza e 13,1 % da pobreza para fora da pobreza)

- Acima da Pobreza
- Pobreza
- Extrema Pobreza

* Linha da Extrema Pobreza: R\$ 218,00

** Linha da Pobreza: R\$ 672,00

Fonte: Banco Mundial



Fonte: Banco de Dados Programa Descubra | Belo Horizonte

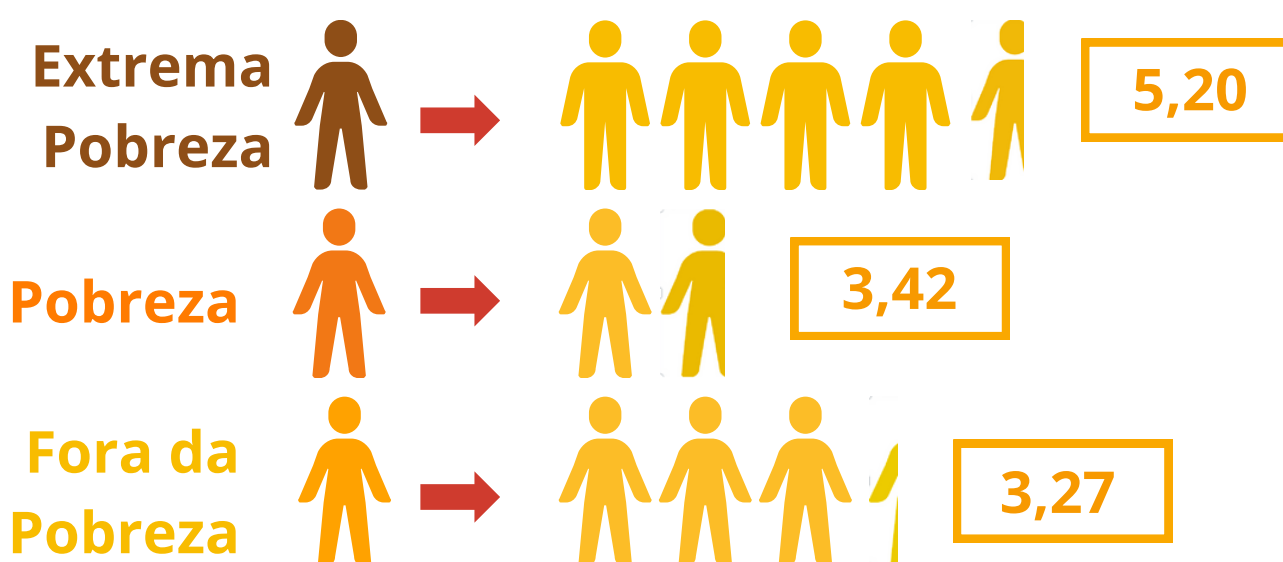
PESSOAS IMPACTADAS

APÓS CONTRATAÇÃO

168
ADOLESCENTES
CONTRATADOS

→

718
PESSOAS
IMPACTADAS



A contratação dos 168 adolescentes através do Programa Descubra em 2025 impactou diretamente as condições de vida de 718 pessoas (familiares com os quais os adolescentes moram ou compartilham renda).

O aumento da renda familiar e da renda per capita após a contratação dos adolescentes levou à mobilidade de 26,8 % das famílias, que saíram da condição de extrema pobreza e pobreza, gerando um **impacto de 3,27 pessoas para cada adolescente contratado**.

Cada adolescente que saiu da extrema pobreza (para a faixa de pobreza e fora da pobreza) levou junto **5,20 pessoas e cada adolescente que saiu da pobreza levou junto 3,42 pessoas**.



IMPACTO

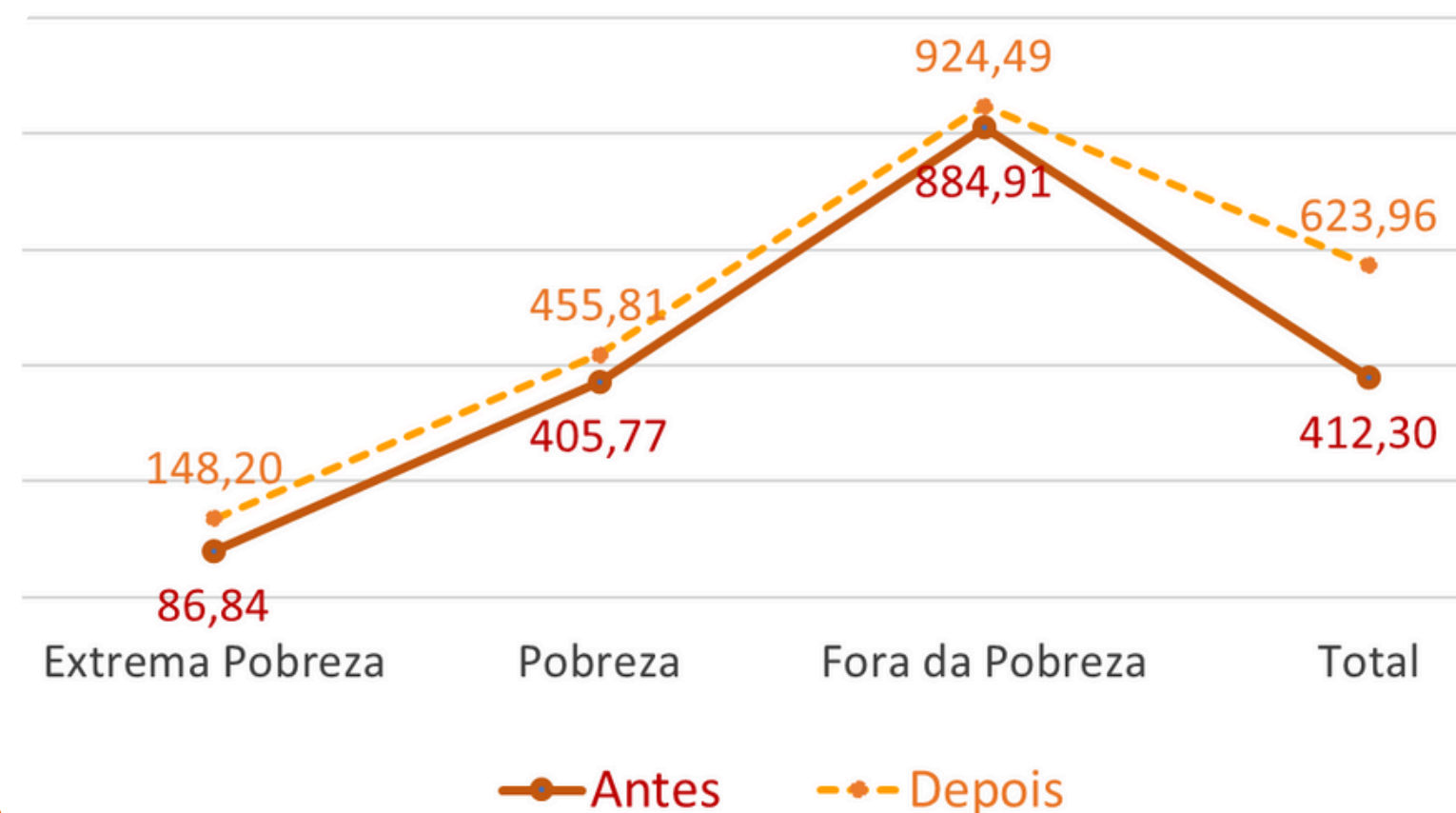
AUMENTO RENDA MÉDIA PER CAPITA

A renda média per capita geral do total de adolescentes contratados através do Programa Descubra em 2025 aumentou de 412,30 para 623,96 (**51,33 %**).

Mesmo as famílias que permaneceram na faixa da extrema pobreza, a renda média per capita aumentou **70,7 %** (de R\$ 86,84 para R\$ 148,20). Para as famílias na faixa da pobreza o aumento médio da renda per capita foi de **12,3 %** (R\$ 405,77 para R\$ 455,81).

Por outro lado, as famílias na faixa acima da pobreza (renda média per capita de R\$ 884,91 antes da contratação dos adolescentes) tiveram um aumento de **4,5 %** (R\$ 924,49 após a contratação).

**Renda Média Per Capita por Faixa de Pobreza
(Antes e Depois da Contratação)**



INDICADORES DE IMPACTO

DIVERSIDADE

Uma das formas de analisar os **impactos estruturais e de longo prazo** do Programa Descubra é a **composição racial dos adolescentes contratados** nos programas de aprendizagem. Esse indicador permite avaliar em que medida o Programa contribui para a ampliação do acesso de grupos historicamente sub-representados às oportunidades de inserção profissional qualificada.

Os dados relativos à raça/cor foram coletados por meio dos **formulários de inscrição dos adolescentes** e se baseiam na **autoclassificação**. A autoclassificação considera a forma como o próprio adolescente se percebe e se identifica, a partir de sua trajetória social, de sua percepção sobre características fenotípicas e de seu pertencimento familiar e social, conforme definido por Guimarães (2002).

Os critérios de autoclassificação adotados seguem as categorias oficiais do **IBGE: Branca, Preta, Parda, Amarela e Indígena**. Para fins analíticos e comparativos, utiliza-se também a categoria **negro**, que agrega as populações **pretas e pardas**, conforme prática consolidada nos estudos sobre desigualdades raciais no Brasil.



INDICADORES DE IMPACTO

DIVERSIDADE

Neste relatório, a avaliação da **diversidade de raça/cor** dos adolescentes atendidos pelo Programa Descubra é realizada a partir da **comparação com a distribuição racial observada nos programas de aprendizagem no Brasil**, conforme dados da pesquisa nacional sobre a aprendizagem profissional realizada pelo CIEE (2024). Essa abordagem permite situar os resultados do Programa em relação a um parâmetro nacional e qualificar a análise de sua capacidade de promover maior equidade no acesso à aprendizagem profissional.

A diversidade racial é compreendida como um **impacto estrutural e de longo prazo**, na medida em que amplia o potencial de mobilidade social dos adolescentes negros inseridos nos programas de aprendizagem. Embora representem a maioria da população brasileira, jovens negros concentram-se, de forma desproporcional, nos segmentos de menor renda, menor escolaridade e maior vulnerabilidade social (IBGE, 2022).

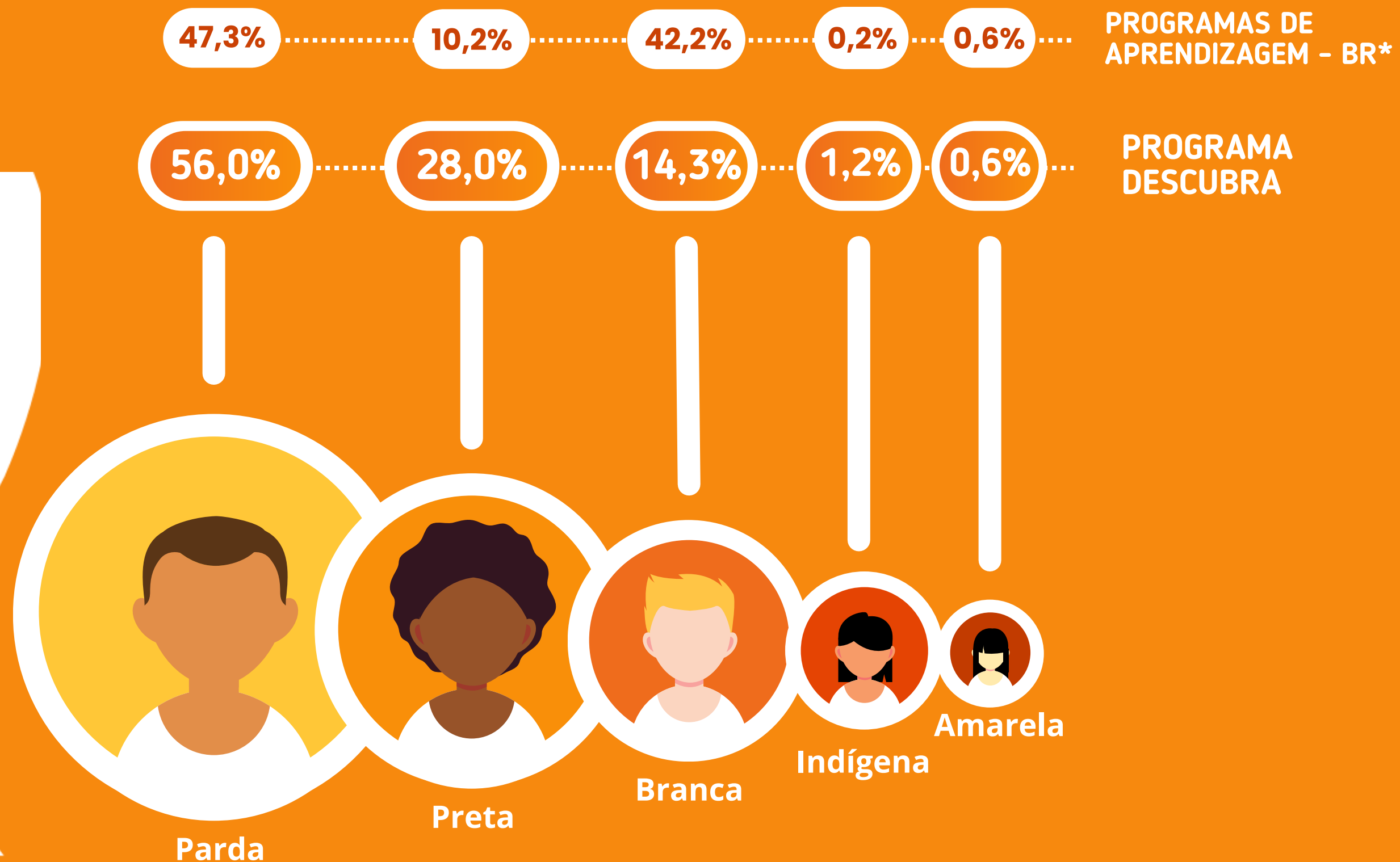
Ao viabilizar o acesso à formação técnica qualificada, o Programa Descubra contribui para a inserção desses adolescentes em trajetórias de trabalho mais estáveis e melhor remuneradas no futuro, com efeitos positivos sobre a renda familiar, o acesso à educação das gerações seguintes e as condições gerais de vida.



IMPACTO

DIVERSIDADE

A diversidade de raça e cor é um fator diferenciador dos adolescentes do Programa Descubra em comparação aos adolescentes de programas de aprendizagem presentes no Brasil. Os adolescentes contratados no Programa Descubra são em sua grande maioria (84% negros - pardos e pretos) em comparação a 57,5% dos demais programas.



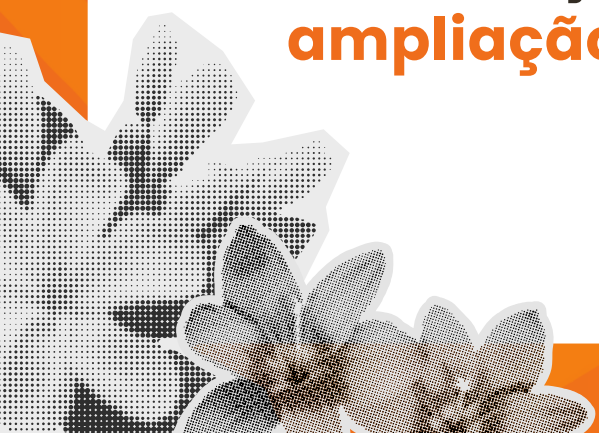
Fontes: Banco de Dados Programa Descubra | Belo Horizonte
<https://blog.cieers.org.br/pesquisa-o-perfil-do-aprendiz-em-2024/>

IMPACTO

Síntese dos Impactos do Programa Descubra

A contratação de **168 adolescentes** pelo Programa Descubra em 2025 impactou diretamente **718 pessoas**, considerando os membros das famílias com as quais os adolescentes compartilham renda. O aumento da renda familiar e da renda per capita possibilitou a **redução da pobreza**, permitindo que **26,8% das famílias** ultrapassassem as linhas da extrema pobreza e da pobreza, segundo os parâmetros do **Banco Mundial**. Esse resultado evidencia um **impacto de mobilidade social no nível familiar**, com um **efeito multiplicador de 3,27 pessoas beneficiadas para cada adolescente contratado**.

Além do impacto econômico imediato, o Programa apresentou **impactos estruturais de longo prazo**. A comparação com dados nacionais dos programas de aprendizagem (CIEE, 2024) demonstra que o Descubra é **mais inclusivo do que a média nacional**, com **84% dos adolescentes contratados autodeclarados negros**, frente a 57,5% de negros no âmbito nacional. Associados à participação das meninas e à inserção em contratos formais de aprendizagem, esses resultados evidenciam a contribuição do Programa para a **redução das desigualdades, a promoção da igualdade de gênero e a ampliação do acesso ao trabalho decente**, em consonância com os **ODS 1, 5, 8 e 10**.





CONSIDERAÇÕES FINAIS

A missão do Programa Descubra é transformar a vida dos adolescentes e de suas famílias por meio da ampliação do acesso qualificado à aprendizagem profissional e do fortalecimento das redes de proteção e inclusão socioprofissional. Mais do que registrar atividades, resultados e impactos, este relatório busca evidenciar o processo de articulação que caracteriza o Programa Descubra, expresso na atuação colaborativa entre a aliança estratégica, a coordenação do programa, a Secretaria Executiva, as entidades formadoras, as empresas parceiras e as organizações da sociedade civil.

Ao consolidar as ações desenvolvidas ao longo de 2025, este documento reafirma o papel estratégico do Programa Descubra na implementação qualificada da política pública da aprendizagem profissional, contribuindo para a geração de oportunidades, a redução de vulnerabilidades e o fortalecimento das trajetórias de adolescentes e jovens. A sistematização dos resultados e impactos apresentados reflete o compromisso do Programa com a gestão em rede, a tomada de decisão baseada em evidências e a construção coletiva de soluções.

Que a leitura deste relatório contribua para ampliar a compreensão sobre os caminhos percorridos, fortalecer as decisões coletivas e impulsionar os próximos passos do Programa Descubra, na consolidação de oportunidades reais e sustentáveis para os adolescentes e jovens que mais precisam.



DESAFIOS PARA 2026



NOTA TÉCNICA

DESAFIOS PARA 2026

Os resultados apresentados no Relatório 2025 do Programa Descubra evidenciam avanços importantes na articulação da rede e na ampliação do acesso à aprendizagem profissional. Ao mesmo tempo, a análise dos dados e das experiências acumuladas ao longo do ano permite identificar desafios que demandam atenção prioritária no próximo período.

Os pontos destacados nesta seção refletem aspectos críticos relacionados à permanência dos adolescentes nos processos de aprendizagem, à sustentabilidade das oportunidades ofertadas e à necessidade de fortalecimento da governança interinstitucional, especialmente nos municípios do interior do Estado. A superação desses desafios requer a continuidade dos esforços de articulação entre poder público, sistema de justiça, entidades formadoras, empresas e comitês locais, bem como o investimento na qualificação da rede e na ampliação das vagas disponíveis.

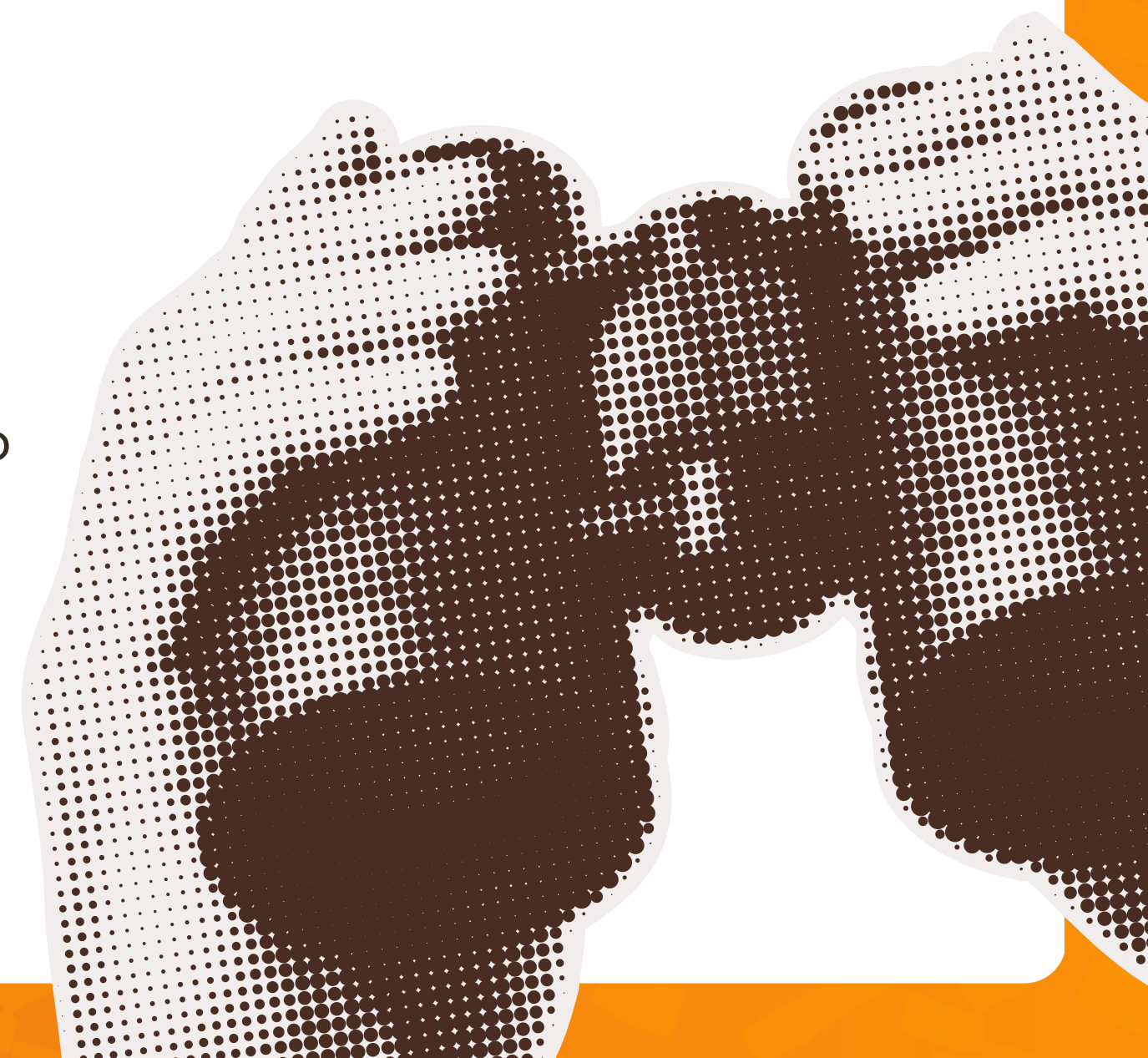
A identificação desses desafios orienta o planejamento estratégico do Programa Descubra para 2026, contribuindo para o aprimoramento das ações e a tomada de decisões compartilhadas.

DESAFIOS PARA 2026

RELATÓRIO 2025

Os resultados apresentados no Relatório de 2025 do Programa Descubra apontam alguns desafios para 2026:

- Diminuir desistências antes da contratação;
- Diminuir a taxa de abandono dos contratos de aprendizagem;
- Ampliar a adesão de novos Comitês Interinstitucionais no interior do Estado;
- Expandir a oferta de vagas de aprendizagem;
- Capacitar a rede intersetorial dos comitês do interior;





ALIANÇA ESTRATÉGICA DO PROGRAMA DESCUBRA





SECRETARIA **EXECUTIVA**

Projeto realizado com recursos destinados pelo Comitê Gestor do Dano Moral Coletivo pago a título de indenização social pelo rompimento da Barragem em Brumadinho, em 25/01/2019, que ceifou 272 vidas.

COMITÊ GESTOR:



A Secretaria Executiva é uma iniciativa do Instituto Minas Pela Paz – IMPP



SECRETARIA **EXECUTIVA**

Projeto realizado com recursos destinados pelo Comitê Gestor do Dano Moral Coletivo pago a título de indenização social pelo rompimento da Barragem em Brumadinho, em 25/01/2019, que ceifou 272 vidas.

COMITÊ GESTOR:



A Secretaria Executiva é uma iniciativa do Instituto Minas Pela Paz – IMPP



COORDENAÇÃO DO COMITÊ GESTOR INTERINSTITUCIONAL DA CAPITAL 2025

Desembargadora Dra. Alice de Souza Birchall – Tribunal de Justiça de Minas Gerais (TJMG)

SECRETARIA EXECUTIVA DO PROGRAMA DESCUBRA

Emanuela Sofia Silva de Jesus – Estagiária em Ciências Sociais

Eliane Bragança Matos – Analista de Dados e indicadores

Gabriele de Ávila Silva – Analista de Projetos

Renata Ramiro Duarte – Analista de Comunicação

Ronalte Vicente da Silva – Responsável pela Idealização, estruturação e gestão da Secretaria Executiva

APOIO INSTITUCIONAL – INSTITUTO MINAS PELA PAZ

Maurilio Pedrosa – Gestor

Luciana Pessoa – Supervisora Administrativa

DADOS / ANÁLISES / CONTEÚDO

Eliane Bragança de Matos

Gabriele de Ávila Silva

EDITORAÇÃO

Gabriele de Ávila Silva

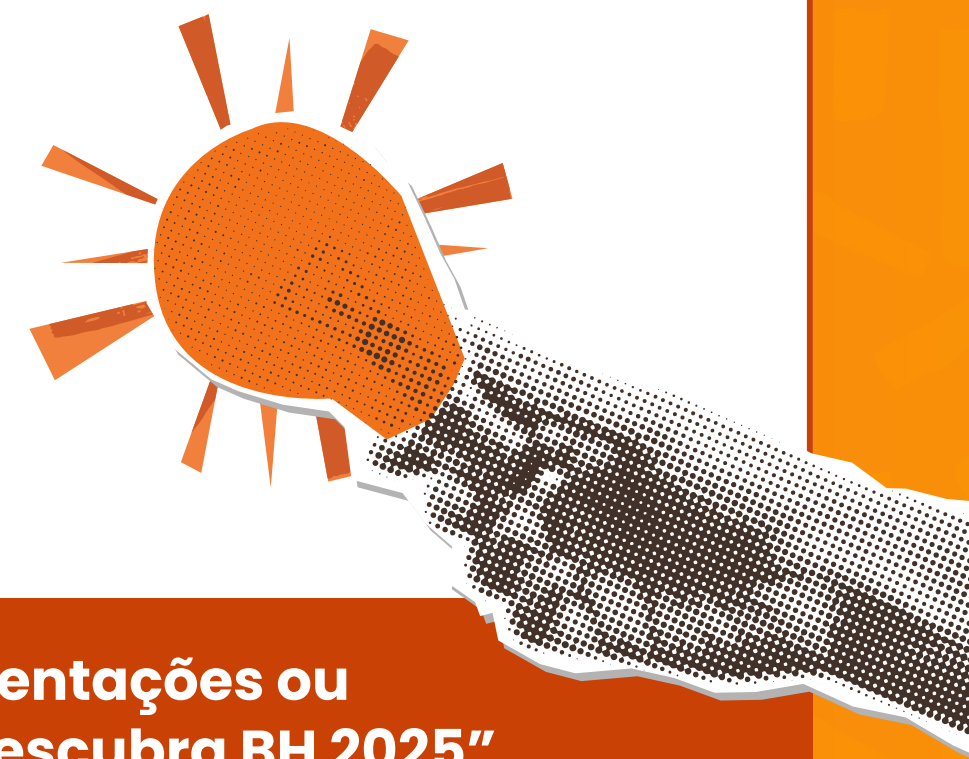
DESIGN E DIAGRAMAÇÃO

Renata Ramiro Duarte

REVISÃO

Emanuela Sofia Silva de Jesus

Ronalte Vicente da Silva



Solicita-se que, em caso de utilização destas informações em publicações, apresentações ou qualquer outro meio de divulgação, seja citada a fonte original: “Relatório Programa Descubra BH 2025”.



DESCUBRA

Programa de Incentivo à Aprendizagem de Minas Gerais

